

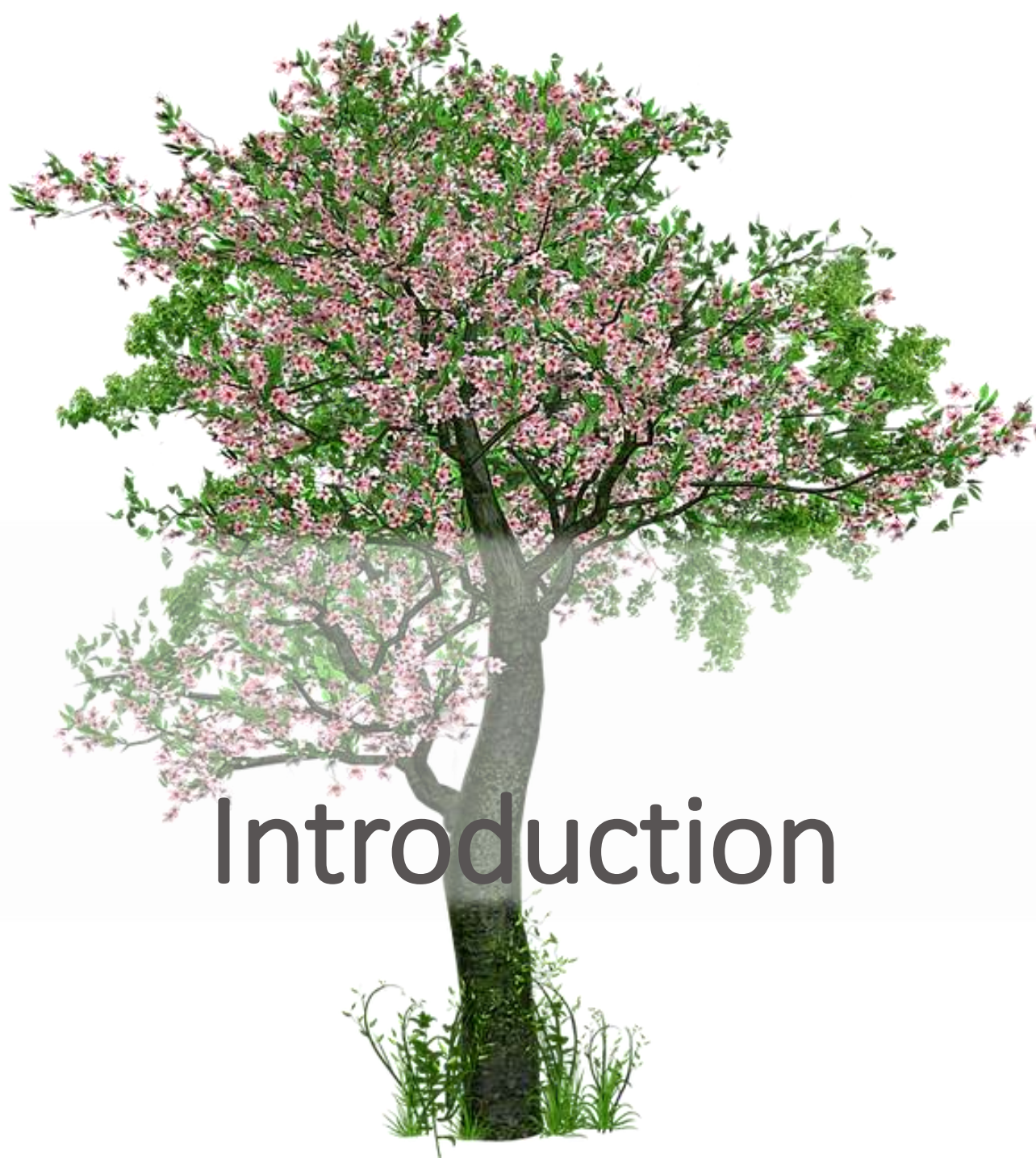


Arbre Généalogique: Préparation

Niveau 1 : Introduction, Préparation, Fournitures

Aucune info?

- Cf chapitre Pas d'infos sur mes ancêtres



Introduction



Pourquoi faire son Arbre Généalogique?

- Par envie:
 - Pour vous
 - Pour votre famille
 - Pour transmettre vos recherches (héritage de grande valeur!)
- Par passion (généalogistes enquêteurs...)
- Pour se reconnecter à ses racines familiales
- Pour rassembler votre famille autour de cette œuvre (artistique si vous le souhaitez)
- Etc.



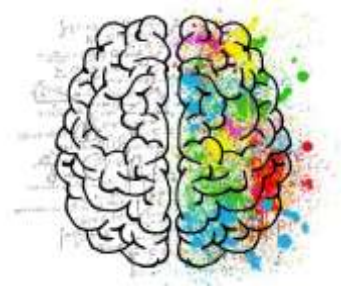
Conseils préalables

- Basez-vous sur votre GénoSocioGramme (si fait)
- Rappel :
 - Génosociogramme = de mémoire
 - *Versus*: Arbre Généalogique = de mémoire + recherches + questionnements
- Mettez votre casquette d'enqueteur/trice: pour votre Arbre, vous entamerez des recherches (si vous le souhaitez)
- Amusez-vous! Faites de ces moments 1 fête!!!!
 - Pour vous amuser
 - Pour insuffler la joie et le bonheur à vos ancêtres



Respectez-vous pendant ce processus de dessin

- Si vous saturez, faites une pause
- Big bug du cerveau:
 - Poids très lourd sur la tête et les épaules, grosse fatigue, énoorme flemme, grande lassitude
 - Ne rien comprendre à ce qui est évident sous nos yeux
 - Raisons:
 - Toucher à l'ordre établi par votre famille depuis plusieurs générations
 - Réaction de protection du cerveau qui a survécu grâce à ces mécanismes de défense jusqu'à aujourd'hui
 - Vous bougez des énergies qui sont stagnantes depuis des lustres
 - Solutions : noter le moment et les circonstances dans votre classeur (! retrouvable), puis changer d'air, faire une pause, passer à autre chose
- Reprenez la suite quand vous le sentez



Interpréter l'Inconscient

- « *Tout ce qui n'est pas porté à la conscience se transforme en destin* » Carl Gustav JUNG
- Informations inconscientes:
 - Trous de mémoire
 - Lapsus
 - [Signes & synchronicités \(cf Jung\)](#)
 - Réjouissez-vous! Rien n'arrive par hasard
 - Accordez-leur beaucoup d'attention. Laissez-leur le temps de murir (vous êtes sur le point de vous souvenir d'informations enfouies, laissez-les donc émerger)
 - Notez-les par écrit pour vous en souvenir quand elles font irruption (vous pourriez les ré-oublier...)



Travailler sur son Arbre c'est:

- Travailler sur Soi
 - Se positionner = exister = prendre sa place
- Travailler sur ses Ancêtres
 - Reconnaître qu'ils ont existé,
 - Leur faire une place au sein de la Famille (y compris ceux/celles qui ont pu avoir l'impression de ne pas en avoir)
- Donc votre état d'esprit est primordial:
 - Découvertes sur vous et sur les membres du clan familial
 - Insuffler des intentions positives de libération+guérison
- Travail de l'Arbre = guérison de l'Arbre!

Principe



- Idem GSG mais cette fois-ci on a le droit de s'aider de supports de recherche
- Intégrer les données au fur et à mesure que vous les connaissez, les trouverez, les découvrirez 😊
- Travail minutieux, patient, de réassemblage des éléments concernant la famille et son histoire...et donc de la famille elle-même! 😊
- Éléments hétéroclites...prendront sens plus tard ;)



Furnitures, Tri & Classement



Fournitures

- 1 [cahier de notes](#)
- 1 puis 2 [gros classeurs à 2 anneaux](#) (rose ♀ et bleu ♂)
- Des crayons et feutres de couleurs
- Des [intercalaires](#) (2 jeux de 12) et des [pochettes plastifiées](#) pour classer vos documents => rangement = clé du succès! (cf big bug)
- Des grandes feuilles format poster ou A3 (ou sous-pochettes, format A3 de couleurs claires) pour dessiner votre arbre généalogique
- Ou, mon conseil (solution + souple) : de simples [feuilles A4](#) que vous assemblerez par l'arrière avec du [scotch](#) au fur et à mesure de l'extension de votre arbre ;) Rangez-les ensuite au choix dans un [grand carton à dessin](#) ou [roulez-les en poster](#)
- Des [petits post-its pastels rose et bleu](#)
- [Pate à fix blanche](#) (évite colorations) pour les photos

=> * : Utilisez les liens bleus des produits suggérés pour les commander, cliquez dessus, choisissez la quantité et faites « ajouter au panier »



Rappel avant de commencer

- Remarque : par définition, on n'arrivera jamais à tout retrouver. Démarrer sans attente. Ne pas s'encombrer avec les vides qu'il y aura forcément à un moment.
- Expression "Tous les Français descendent de Saint-Louis" : nombre théorique de nos ancêtres au temps de Saint Louis est supérieur à toute la population française de l'époque... en théorie ;)



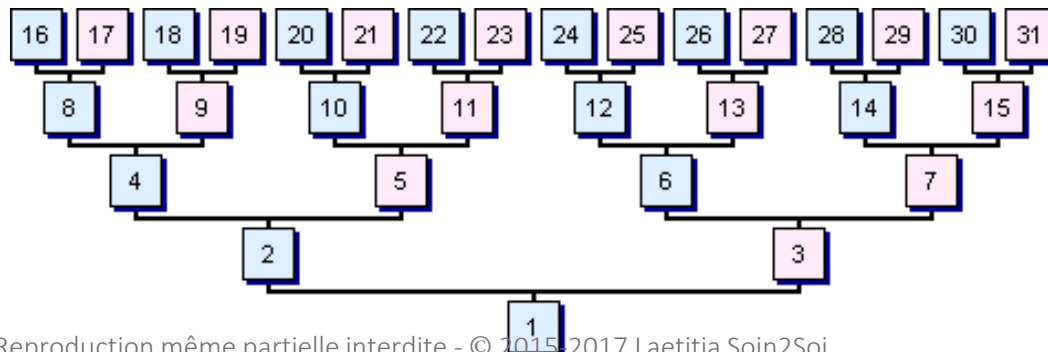
Concrètement

- Remplissez votre Arbre selon votre inspiration (donc travaillez sur vos 2 branches (maternelle & paternelle) à la fois au fur et à mesure de vos souvenirs, découvertes et rencontres (fêtes de famille, cousinades...))
- Rappelez-vous qu'il s'agit d'un 1^{er} dessin que vous reprendrez certainement « au propre » par la suite

Numérotez vos ancêtres dès le démarrage



- Utile pour éviter de confondre les même « prénom+NOM » de père en fils
- Système de numérotation « Sosa-Stradonitz »
 - La personne dont on part porte le numéro 1.
 - Son père prend le numéro 2 et sa mère le numéro 3.
 - Tous les hommes portent un numéro pair, toutes les femmes un numéro impair. L'épouse a toujours le numéro de son mari + 1.
 - Le père est toujours le double de son enfant et la moitié de son propre père.



Numérotations Sosa-Stradonitz et Aboville

Schéma de numérotation de Sosa-Stradonitz en partant d'un individu, le 1, vers ses ancêtres

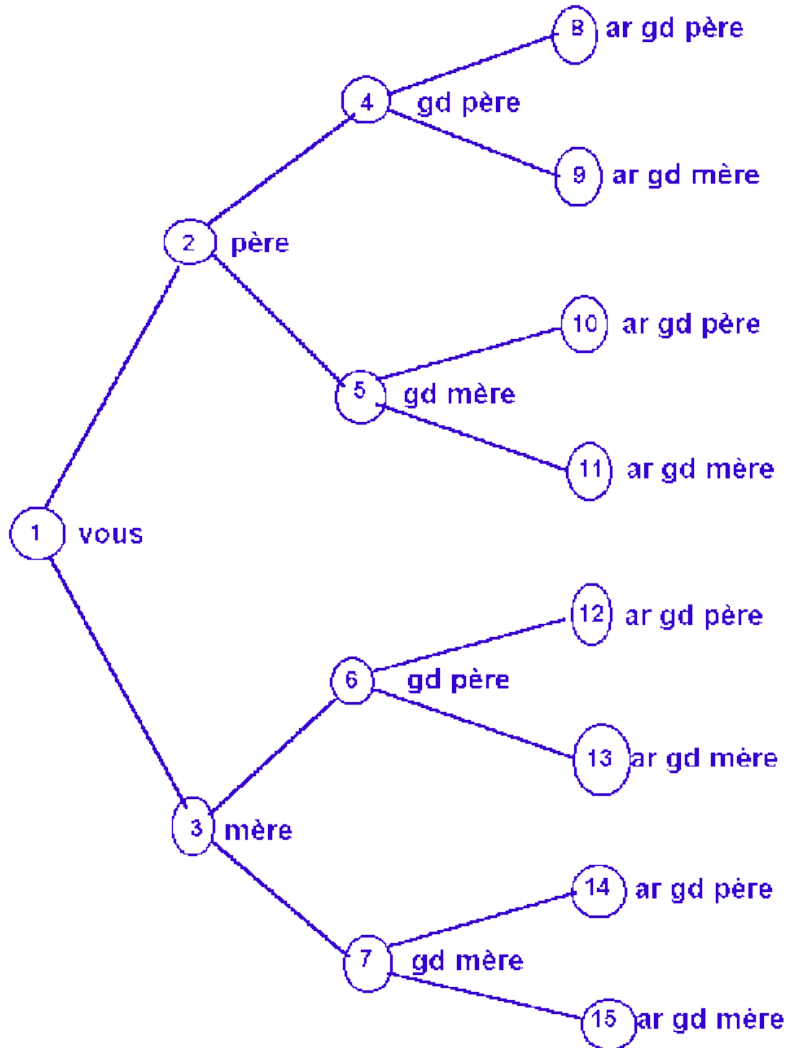
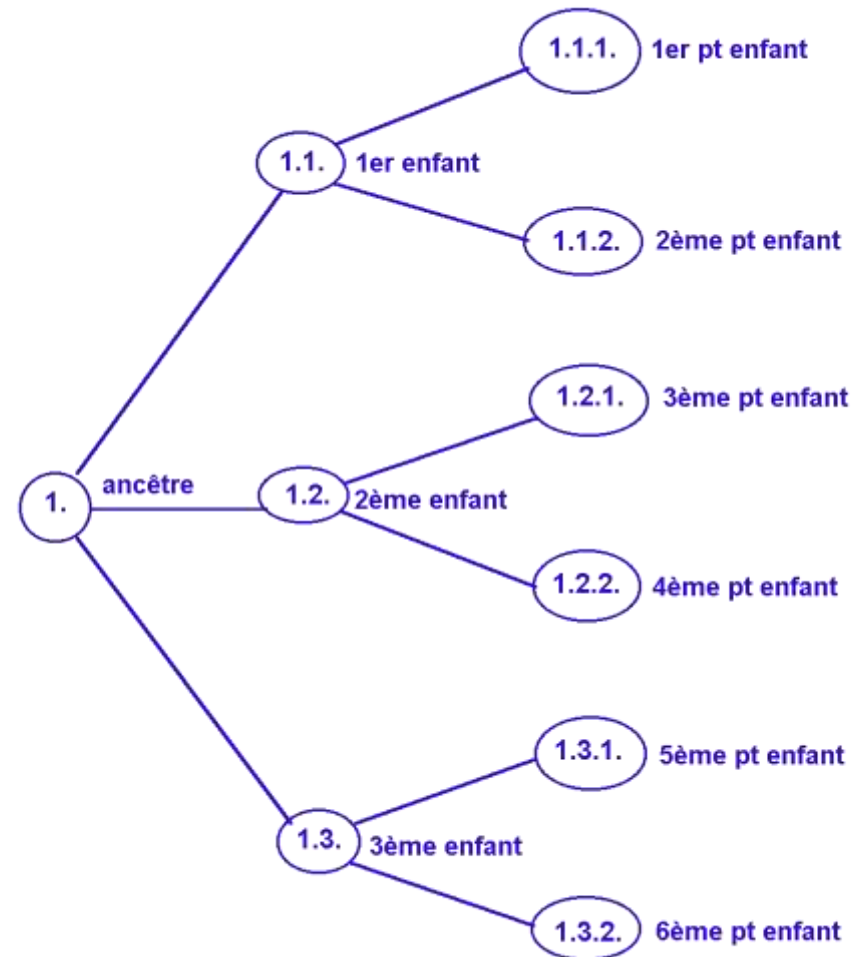


Schéma de numérotation d'Aboville en commençant d'un individu, vers sa descendance



Où noter quoi?



- Les informations de base (1-) principales seront insérées dans l'Arbre
- Toutes les autres informations complémentaires seront notées et classées précieusement dans les classeurs:
 - Rose : branche maternelle
 - Bleu : branche paternelle
 - Cf « système de classement »

Systeme de classement recommandé



- Classer toutes les informations dans classeurs à intercalaires
 - Rose : branche maternelle
 - Bleu : branche paternelle
- Répartir et classer les infos grâce aux intercalaires (cf fournitures):
 - 1 pour vous personnellement (selon votre sexe, vous mettre dans le classeur correspondant ♀/♂)
 - 14 pour chacun de vos ancêtres directs (3 générations: 2 parents, 4 grands-parents, 8 arrière grands-parents = 14). Donc 7 pour branche maternelle et 7 pour branche paternelle.
 - Pour chacun d'entre eux, 2 sections minimum:
 - Informations sur leur vie et histoire de vie
 - Tous documents relatifs (copie livret de famille, actes de naissance et décès, extrait de mariage...)
 - 1 pour toutes vos prises de conscience, vos notes et questions en suspens
 - 1 intercalaire pour Répertoire avec index
 - 1 intercalaire pour Numérotation de vos ancêtres
 - => **Total 2 jeux de 12 intercalaires (1/classeur)**
- Tout à la main, copie papier. Puis ultérieurement passage sur outil informatique (cf chapitre logiciels de généalogie)

Classez vos informations

Si vous retrouvez des photos, daguerréotypes, cartes postales du quartier et des lieux de vie de vos ancêtres, rangez-les dans votre classeur ou dans une boîte dédiée en indiquant de qui+quoi il s'agit avec le plus de précisions possibles... ce sera grandement apprécié par vos descendants!

